

Route 2025

Samen op weg naar nog meer leef- en werkplezier!

In onze strategische koers laten we ons leiden door 'Oog voor wat telt'. Jaarlijks herijken we onze koers. Met elkaar, met samenwerkingspartners en inspirators. Conclusie: ons DNA staat en leefplezier en werkplezier zijn de bakens in de beweging die we met elkaar maken. Hoe werken wij aan het Saffier van de toekomst?

Het DNA van Saffier

In alles wat we doen, laten we ons leiden door ons DNA. Ons DNA bevat onze kernwaarden en bestaat uit drie bouwstenen:

- Aandacht**
We hebben oprechte aandacht voor mensen. Wij luisteren naar je verhaal en sluiten aan bij wat voor jou belangrijk is.
- Betekenis**
Er toe doen en betrokken zijn. Dat is voor iedereen anders. Wij steunen jou bij wat voor jou van betekenis is in het leven.
- Zorg van nu en de toekomst**
Wij staan voor duurzame, toegankelijke zorg- en dienstverlening van hoge kwaliteit. Wij omarmen de mogelijkheden van nieuwe vormen van zorg met zorgtechnologie, variaties in teamsamenstelling en netwerkzorg. Dit doen we door duurzame innovaties te onderzoeken en in te voeren, door jou daarbij te betrekken en samen te ontdekken en te leren.



Dit is de beweging van Saffier

Onze ambities vragen beweging. Net als de afgelopen jaren, maken we ook de komende jaren ruimte om samen te leren, te ontdekken en te onderzoeken.



Van 'cliënt' naar bovenal: mens

Veilige normen → Leefplezier
Beperkingen → Mogelijkheden
Zorg → Connectie en zorgtechnologie



Van mij naar nog meer wij

Ik werk → Samen werkplezier
Zorgprofessionals → Samen met welzijns- en andere professionals
Team → Samen met mantelzorgers, vrijwilligers en netwerk



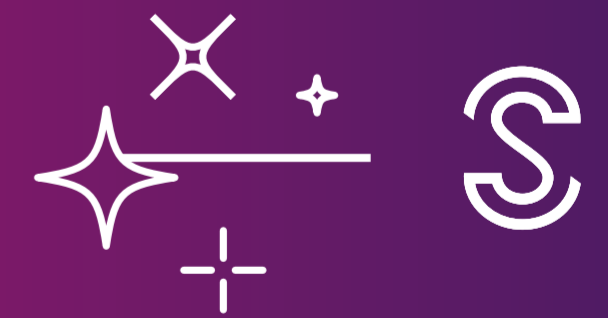
Van binnen naar meer van buiten

Woonzorgcentrum → Centrum van de wijk
Gesloten → Open
Community binnen de muren → Deel uitmaken van de wijkcommunity



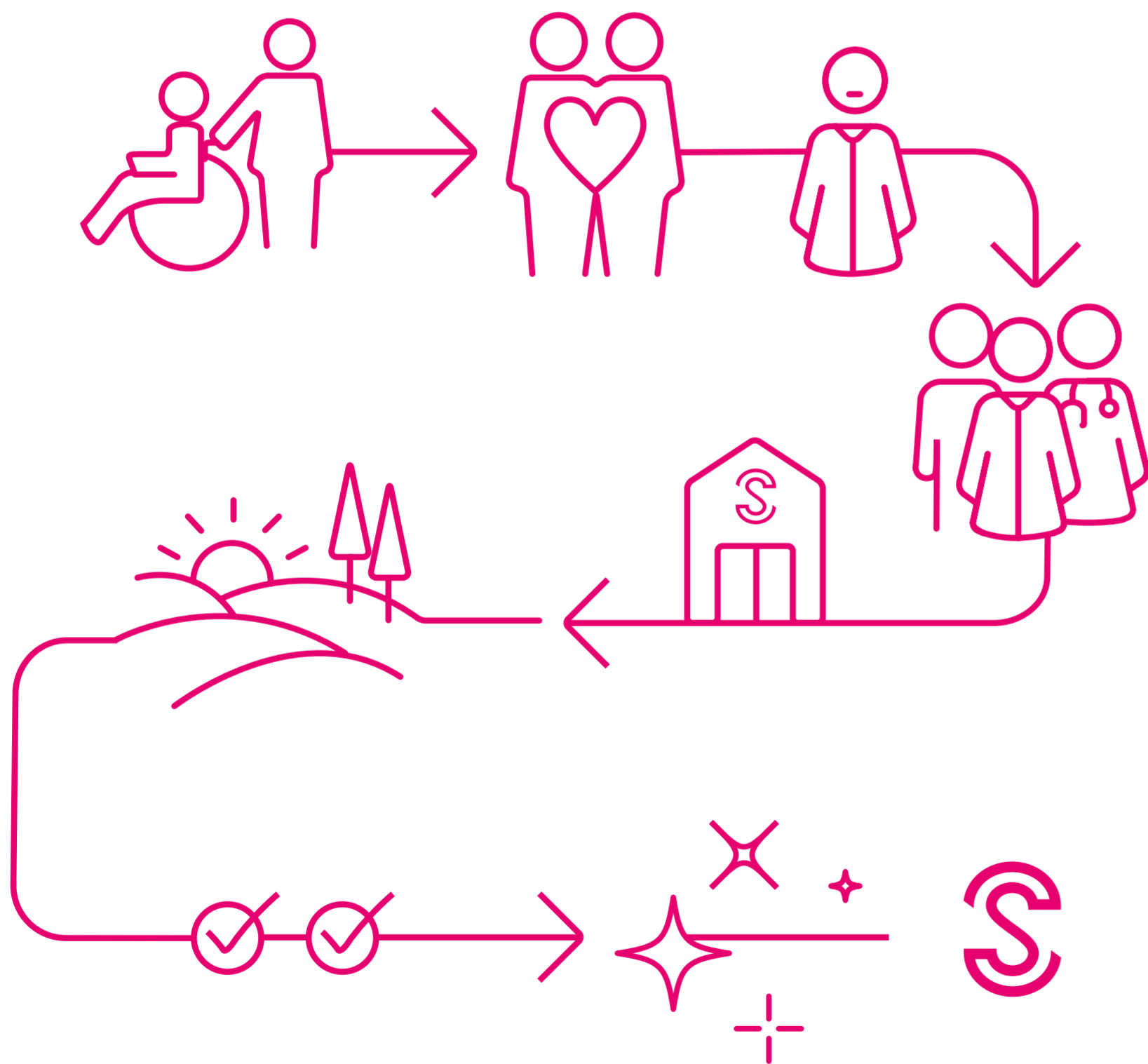
Van vinken naar nog meer vonken

Minder controle → Meer vertrouwen
Indicatoren → Beleving
Verwachtingen → Ruimte voor verandering





Samen op weg naar nog meer leef- en werkplezier!



Tot nu

In 2019 is onze strategische koers bepaald. Ons DNA is toen beschreven en we hebben een leer- werkgagenda opgesteld. Ook hebben we onze [doelgroepen](#) beschreven en is onze domeinstructuur hierop ingericht. Diverse teams hebben meegewerkt aan reflecties en medewerkers hebben zich verdiept in het verbeelden van wat belangrijk is in het werk. Ook heeft een multidisciplinaire werkgroep binnen Saffier telkens het gesprek gevoerd over ons onderscheidende vermogen. En tot slot zijn jaarlijks herijkingssessies georganiseerd met medewerkers en mensen uit de medezeggenschap en het toezicht rond strategische thema's als zingeving, positieve gezondheid, ethische dilemma's en innovatie. Allemaal gesprekken met elkaar om koers te houden.

Ook in 2022 hebben medewerkers in bijeenkomsten opnieuw met elkaar gesproken over hun werk, de toekomst en de oorsprong. Op basis daarvan is onze strategische koers verdiept en verder uitgewerkt. Dus nog concreter gemaakt zodat we er met meer focus aan kunnen werken.

Nu

Zowel kabinetsbeleid als landelijke adviesraden maken één ding duidelijk: er is sprake van een toenemende zorgkloof. We zullen in de toekomst anders moeten gaan werken in de ouderenzorg om de gewenste kwaliteit van leven even hoog te houden als we nu kunnen bieden. Dat anders werken zien wij op twee manieren voor ons. Enerzijds

door veel meer zorgtechnologie te gebruiken. Anderzijds door het werk anders te verdelen: professionals meer inzetten op hun expertise, in een andere teamsamenstelling en veel meer in samenwerking met anderen.

Deze beweging hadden we al ingezet omdat we ervan overtuigd zijn dat als we dit goed doen, dit ook tot meer leefplezier en werkplezier kan leiden. Je hebt immers meer variatie van mensen rondom de zorg, met andere invalshoeken, waardoor het accent nog meer komt te liggen op hoe we het leven van mensen leuker kunnen maken. Innovaties en leren krijgen zo ook een veel grotere kans.

Toekomst

Met onze beweging zijn we klaar voor de toekomst. We tornen niet aan ons DNA en werken ondertussen aan verandering. We snappen dat dit niet van de ene dag op de andere gerealiseerd is en dat er soms ook onzekerheid bij komt kijken. Van belang is dat we oog hebben voor elkaar. Wat heeft iedereen nodig? Wat is belangrijk en waar investeren we dus in?

Onze ambities vullen we jaarlijks in met onze jaarplannen. Daarin geven we met concrete stappen vorm aan de uitvoering.

Route 2025

Samen op weg naar nog meer leef- en werkplezier!

In onze strategische koers laten we ons leiden door 'Oog voor wat telt'. Jaarlijks herijken we onze koers. Met elkaar, met samenwerkingspartners en inspirators.

Concu
en wer
beweg
Hoe w
de toe

Lees me

Het D

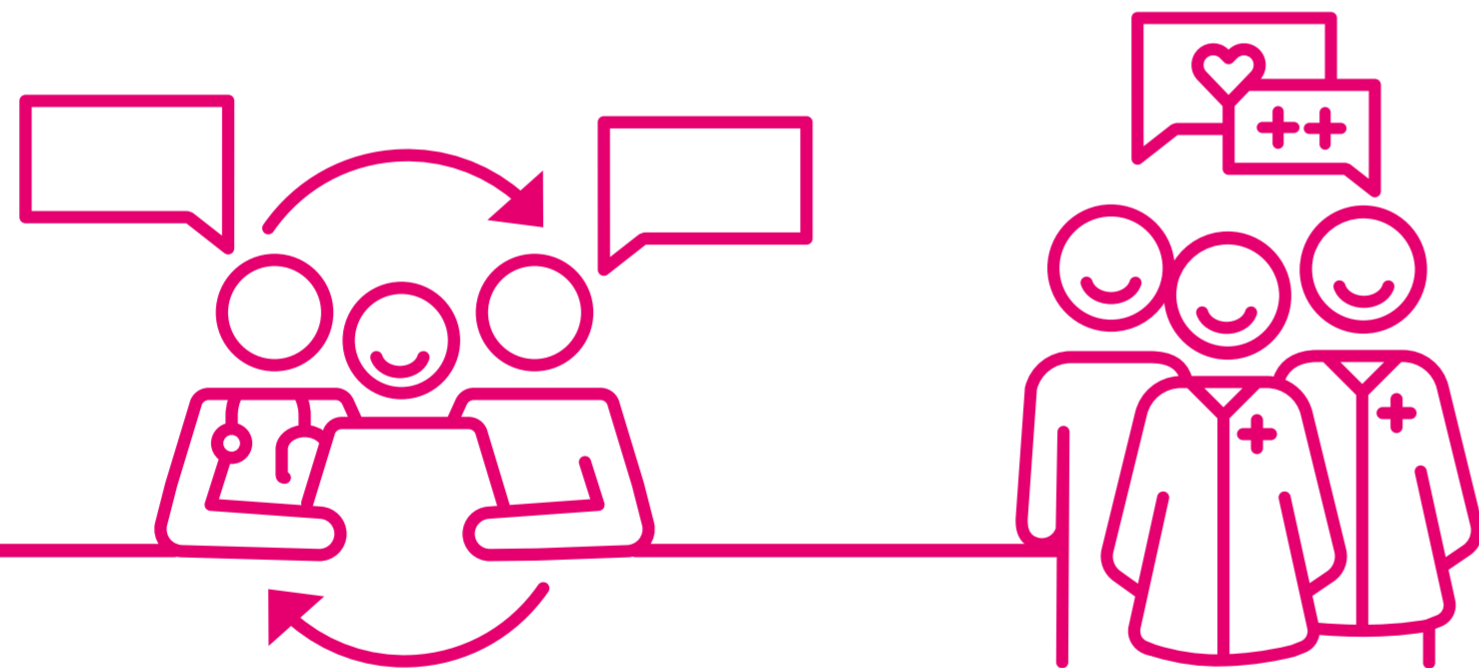
In alles w
Ons DNA
bouwster



Wij staan voor duurzame, toegankelijke zorg- en dienstverlening van hoge kwaliteit. Wij omarmen de mogelijkheden van nieuwe vormen van zorg met zorgtechnologie, variaties in teamsamenstelling en netwerkzorg. Dit doen we door duurzame innovaties te onderzoeken en in te voeren, door jou daarbij te betrekken en samen te ontdekken en te leren.



De ambities van Saffier



Onze doelgroepen
**'Veilig wonen thuis,
specialistische zorg
en dementie'**

Lees meer

Dit is de beweging van Saffier

Onze ambities vragen beweging. Net als de afgelopen jaren, maken we ook de komende jaren ruimte om samen te leren, te ontdekken en te onderzoeken.



Saffier heeft twee ambities: leefplezier en werkplezier. Dat is het fundament van ons jaarplan. De onderwerpen in het jaarplan hebben altijd raakvlakken met beide ambities. Door in te zetten op duurzame zorg, duurzame innovatie en duurzame connecties werken wij altijd aan deze basis. Met dat fundament zijn we ook steeds gericht op het leefplezier en de participatie van onze

bewoners en cliënten, met hun familie en hun omgeving. Tegelijkertijd zijn we zo gericht op werkplezier met ruimte voor vernieuwing en ontwikkeling van medewerkers en hun team.

Hoe dit uitpakt is te lezen in ons [jaarbeeld](#).

van vinken naar nog
meer vinken

Minder controle → Meer vertrouwen
Indicatoren → Beleving
Verwachtingen → Ruimte voor verandering

Lees meer

Route 2025

Samen op weg naar nog meer leef- en werkplezier!

In onze strategische koers laten we ons leiden door 'Oog voor wat telt'. Jaarlijks herijken we onze koers. Met elkaar, met

samen

Concu

en wer

beweg

Hoe w

de toe

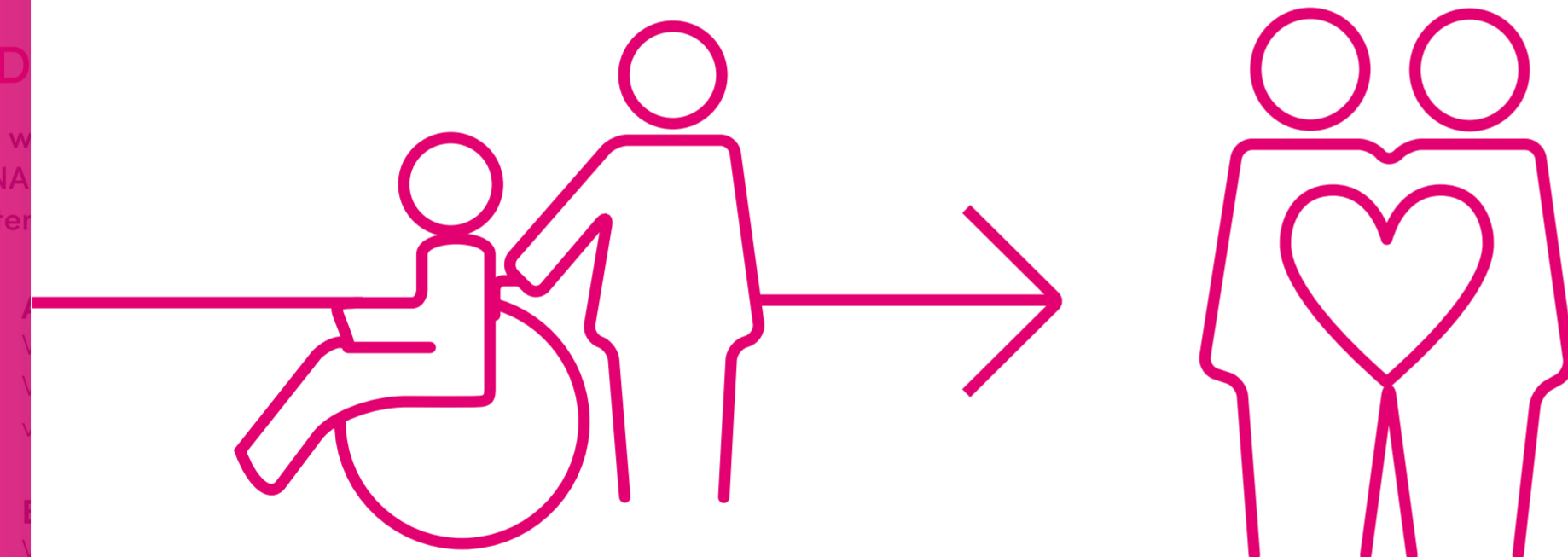
[Lees me](#)

Het D

In alles w

Ons DNA

bouwster



dienstverlening van hoge kwaliteit. Wij omarmen de mogelijkheden van nieuwe vormen van zorg met zorgtechnologie, variaties in teamsamenstelling en netwerkzorg. Dit doen we door duurzame innovaties te onderzoeken en in te voeren, door jou daarbij te betrekken en samen te ontdekken en te leren.

Onze doelgroepen
**'Veilig wonen thuis,
specialistische zorg
en dementie'**

[Lees meer](#)

Dit is de beweging van Saffier

Onze ambities vragen beweging. Net als de afgelopen jaren, maken we ook de komende jaren ruimte om samen te leren, te ontdekken en te onderzoeken.



We vinden het eigenlijk niet zo fijn om te spreken over cliënt, bewoner, mantelzorger, medewerker en vrijwilliger. Het zijn allemaal maar etiketjes die allerlei verkeerde verwachtingen kunnen oproepen. We zijn in eerste instantie allemaal mensen. Mensen die elkaar nodig hebben om een fijn leven te hebben. Vragen die wij aan elkaar stellen zijn dan ook: Wie ben jij? Wat is voor jou belangrijk? Wat kan jij bijdragen en wat heb je hierbij nodig? Elkaar ontmoeten, oog hebben voor wat iedereen belangrijk vindt en samen kijken wat er mogelijk is in plaats van denken uit beperkingen. Dat is nodig voor leefplezier.

Soms is begrip tonen of het op weg helpen belangrijker dan zelf de kar trekken. We vullen niets in voor de ander. We sluiten liever aan bij wat belangrijk is voor ander. Met elkaar

op onderzoek uitgaan om leefplezier in te vullen is altijd onze basishouding. We weten dat zorgtechnologie kan helpen en zijn hier enthousiaste ambassadeurs van!

We begrijpen dat met elkaar, ook echt met elkaar is, en dat we het niet alleen kunnen. Daarom investeren we in relaties, zodat we over een stevig netwerk beschikken van mensen die van belang kunnen zijn voor elkaar. Niemand is alleen zorgvrager of zorgaanbieder. Ieder doet er toe en neemt zijn levenservaring mee. Zo begrijpen we meer van elkaar, welke rol iemand ook inneemt. Wij willen gewoon graag goed doen! Doe je mee?

meer vonken

Minder controle → Meer vertrouwen
Indicatoren → Beleving
Verwachtingen → Ruimte voor verandering

[Lees meer](#)

Route 2025

Samen op weg naar nog meer leef- en werkplezier!

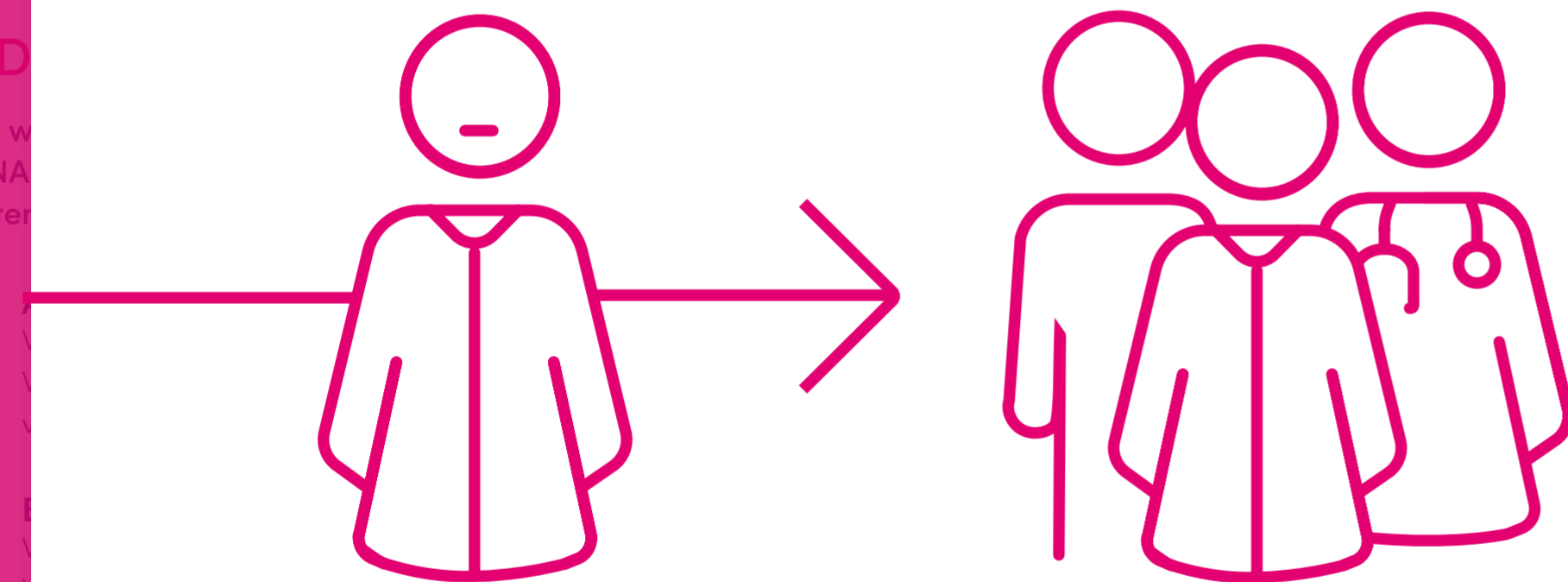
In onze strategische koers laten we ons leiden door 'Oog voor wat telt'. Jaarlijks herijken we onze koers. Met elkaar, met samen

Concu en wer beweg Hoe w de toe

Lees me

Het D

In alles w Ons DNA bouwster



dienstverlening van hoge kwaliteit. Wij omarmen de mogelijkheden van nieuwe vormen van zorg met zorgtechnologie, variaties in teamsamenstelling en netwerkzorg. Dit doen we door duurzame innovaties te onderzoeken en in te voeren, door jou daarbij te betrekken en samen te ontdekken en te leren.

Onze doelgroepen
'Veilig wonen thuis, specialistische zorg en dementie'

Lees meer

Dit is de beweging van Saffier

Onze ambities vragen beweging. Net als de afgelopen jaren, maken we ook de komende jaren ruimte om samen te leren, te ontdekken en te onderzoeken.



Wij blijven wij, maar wij kijken wel anders naar samenwerking. We werken natuurlijk al lang samen met anderen aan ons doel de beste zorg te bieden. Met 'van mij naar nog meer wij' benadrukken we dat elke zorgverlener, of die nu informele zorg, verpleegkundige zorg, (para)medische zorg, welzijn, ondersteuning of zelfzorg biedt, nooit op zichzelf staat. In alles wat we doen bedenken we ook: kan dit samen of anders? Van diversiteit wordt het werk rijker en effectiever. Je hoeft echt niet alles zelf te doen, een reflex die misschien in onze sector nog iets te veel aanwezig is.

We willen dat iemand ondanks zijn zorgbehoefte of beperking onderdeel blijft van de samenleving. Logisch dat we die samenleving daarbij nodig hebben.

Iedereen is nodig! We richten ons niet alleen op competenties en diploma's. We gaan bij onszelf meer toelaten dat een andere werkwijze ook goed kan werken. We zetten talenten en interesses in van een ieder die betrokken is. We willen het graag goed blijven doen voor degenen die de zorg aan ons toevertrouwen. Wie doet mee?

We gaan anders werken, maar we hebben elkaar hard nodig. Daar investeren we in en we kijken wat anders kan, juist om ons eigen werkplezier hoog te houden.

meer vonken

Minder controle → Meer vertrouwen
Indicatoren → Beleving
Verwachtingen → Ruimte voor verandering

Lees meer

Route 2025

Samen op weg naar nog meer leef- en werkplezier!

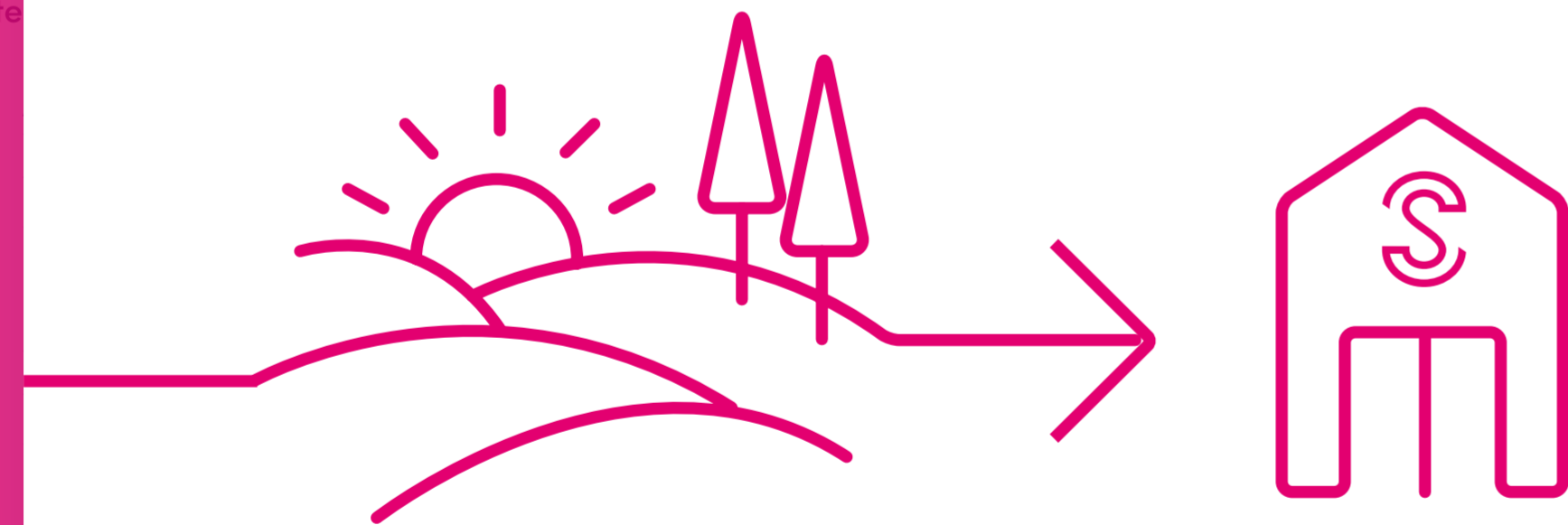
In onze strategische koers laten we ons leiden door (S)amenwerking, (W)erkplezier en (L)eerzaamheid.

herijkt samen met Concurreren en we bewegen. Hoe we de toe

Lees meer

Het D

In alles v
Ons DNA
bouwste



zorgtechnologie, variaties in teamsamenstelling en netwerkzorg. Dit doen we door duurzame innovaties te onderzoeken en in te voeren, door jou daarbij te betrekken en samen te ontdekken en te leren.

Onze doelgroepen
**'Veilig wonen thuis,
specialistische zorg
en dementie'**

Lees meer

Dit is de beweging van Saffier

Onze ambities vragen beweging. Net als de afgelopen jaren, maken we ook de komende jaren ruimte om samen te leren, te ontdekken en te onderzoeken.

Wij hebben zo veel te delen. Mooie locaties midden in de wijk met allemaal hartelijke mensen. We hebben expertise en gezelligheid in huis. Maar we moeten ons actief inzetten tegen het imago van gesloten verpleeghuis. En er kan ook zo veel meer. Iemand die bij ons komt wonen wordt niet ineens een ander mens. Die wil nog steeds graag naar z'n eigen vereniging of winkels. Dat willen we graag in stand houden. We worden extravert. Met ambassadeurs bijvoorbeeld. Maar ook door meer activiteiten aantrekkelijk te maken voor wijkbewoners en door graag op bezoek te komen bij voorzieningen in de buurt.

We kunnen veel leren van de buitenwereld. We gaan bijvoorbeeld op bezoek bij een school en delen onze kennis. Wij kunnen wat leren van hoe zij met ouderparticipatie omgaan. Zij kunnen van ons leren hoe wij met mantelzorgers werken. Wedden dat we elkaar inspireren?

We investeren volop in samenwerking met organisaties in de stad. Het maakt ons sterker omdat we meer diversiteit naar binnen brengen en onze expertise naar buiten brengen. Wij zetten ons in om in de wijken waar wij actief zijn 'wijkcommunities' te vormen van mensen die om elkaar geven en zich willen inzetten voor de ander. Binnen de wijkcommunity ontstaan verbindingen van mensen die er voor elkaar zijn, die gezien worden en zich blijven ontwikkelen. Wie wij zijn binnen dat netwerk? Wij zijn gewoon... Bijzonder! Dus kom, neem 'jezelf' mee, want jij doet er toe voor anderen!

We streven ernaar dat iedereen ervaart dat we inclusief zijn. In de uitstraling en in onze hartelijkheid zal dat ingebakken moeten zitten. Soms moet je iets harder je best doen om anderen te begrijpen. In elk geval vullen we niet zo maar in voor de ander, of denken we te weten wat goed is voor de ander. We denken niet in stereotypen.

Minder controle → Meer vertrouwen
Indicatoren → Beleving
Verwachtingen → Ruimte voor verandering

Lees meer

Route 2025

Samen op weg naar nog meer leef- en werkplezier!

In onze strategische koers laten we ons leiden door 'Oog voor wat telt'. Jaarlijks herijken we onze koers. Met elkaar, met

samen
Concu
en we
beweg
Hoe w
de toe

[Lees m](#)

Het D

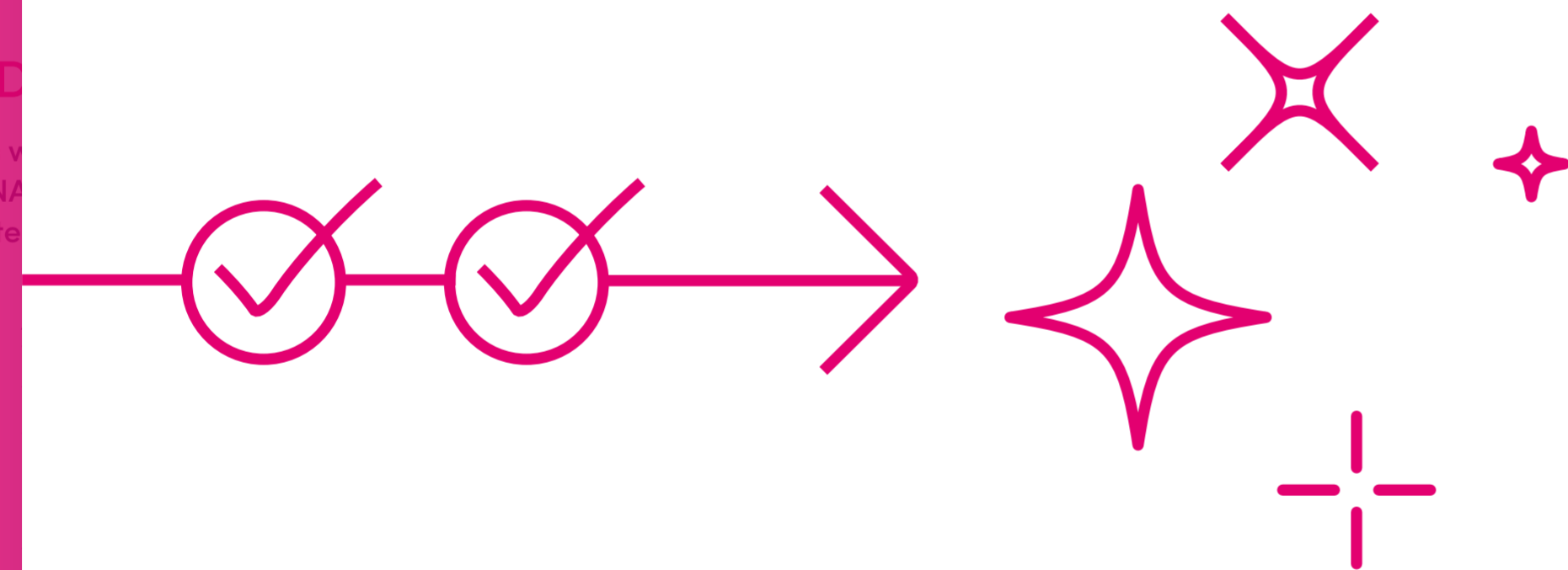
In alles v
Ons DNA
bouwste



Wij staan voor duurzame, toegankelijke zorg- en dienstverlening van hoge kwaliteit. Wij omarmen de mogelijkheden van nieuwe vormen van zorg met zorgtechnologie, variaties in teamsamenstelling en netwerkzorg. Dit doen we door duurzame innovaties te onderzoeken en in te voeren, door jou daarbij te betrekken en samen te ontdekken en te leren.



Van vinken naar nog meer vonken



Dit is de beweging van Saffier

Onze ambities vragen beweging. Net als de afgelopen jaren, maken we ook de komende jaren ruimte om samen te leren, te ontdekken en te onderzoeken.



We vragen medewerkers wat zij nodig hebben om te kunnen vonken; nog meer te stralen dan we allemaal al doen. Het betekent: nog beter worden in waar jouw hart ligt. We zorgen dat dat ook mogelijk is: functieafwisseling, veilige (leer)omgeving, aansprekende ontwikkelmogelijkheden en vooral een warme, inspirerende sfeer. We weten zeker dat zo een fijne omgeving ontstaat voor iedereen.

We weten dat innovatie en zorgtechnologie gaan helpen en dus investeren we ook in ons innoverend vermogen. Als collega's weet je hoe je iets kunt veranderen, klein en groot, en krijg je de ruimte om dat ook te doen. Ons uitgangspunt daarbij is: fouten maken mag, en falen bestaat niet. Als we iets nieuws hebben bedacht dat werkt, willen we dat ook met anderen delen. Kennis delen leidt tot betere zorg.

We stimuleren elkaar initiatief te nemen om binnen onze mogelijkheden bij te dragen aan een leefbare omgeving en een duurzame toekomst. We weten ook dat we ons moeten verantwoorden. Wat nodig is aan verantwoording, doen we, maar waar kan, vertrouwen we op onze afspraken, afstemming en verstand. Controle is goed, maar vertrouwen is beter! We gaan daar beter opletten: doen we wat ook echt moet? Of is het eigenlijk niet nodig? Een voorbeeld: Goede zorg is ook een goed bijgehouden dossier... Maar een goed bijgehouden dossier is niet per se goede zorg. Alles in balans.

Onze doelgroepen
**'Veilig wonen thuis,
specialistische zorg
en dementie'**

[Lees meer](#)

Van vinken naar nog meer vonken

Minder controle → Meer vertrouwen
Indicatoren → Beleving
Verwachtingen → Ruimte voor verandering

[Lees meer](#)

Route 2025

Samen op weg naar nog

me

In onze
leiden
herijke
samen
Concu
en wer
beweg
Hoe w
de toe

Lees me

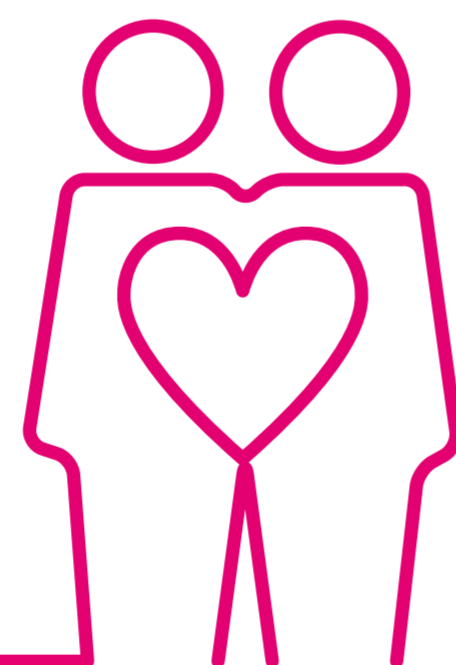
Het D

In alles w
Ons DNA
bouwster



Doelgroepen

Vanuit en in onze locaties bedienen we verschillende doelgroepen. De zorg- en dienstverlening organiseren we in drie domeinen.



Lees meer

Dit is de beweging van Saffier

Onze ambities vragen beweging. Net als de afgelopen

De zorg- en dienstverlening wordt geboden in drie zogeheten domeinen. Domeinen zijn organisatieonderdelen waar de zorg- en paramedische dienstverlening onder valt.

Domein Veilig Wonen Thuis

Dit domein richt zich op zelfstandig wonende ouderen. Zowel degenen die woonachtig zijn in onze locaties als daarbuiten. Het gaat om mensen die tijdelijk of langer van onze diensten gebruikmaken. Ouderen die tijdelijk niet thuis kunnen wonen, bieden we in Mechropa en Nolenshaghe revalidatie en herstellzorg. Ouderen die langer thuis willen blijven wonen bieden we onze expertise in de vorm van eerstelijnsbehandeling. Wij bieden zorg- en dienstverlening aan oudere bewoners in en rond woonzorglocaties Maison Gaspard de Coligny, Huize Royal / Royal Rustique en WoonZorgPark Loosduinen.

Daarnaast ondersteunen wij wijkbewoners in onze Ontmoetingscentrum Randveen en Volendamlaan en Maison Gaspard de Coligny, en in het Buurthuis de Wiekslag met tal van activiteiten. Wijkbewoners kunnen bij ons terecht voor Haags Ontmoeten, dagbesteding, casemanagement en het Wel Thuis lidmaatschap.

Tot slot organiseren we met het project Ontmoeting in Herinnering in de Haagse wijken en vanuit onze Herinneringsateliers samen met andere organisaties specifieke activiteiten gericht op levensverhalen, reflectie op het leven en herinneringen.

Domein Expertise Specialistische Zorg

Wat betreft de doelgroep van het Domein Expertise Specialistische Zorg ondersteunen wij mensen met het syndroom van Korsakov, Niet-aangeboren hersenletsel en overige ziektebeelden en/of functieverlies waarvoor langdurige zware somatische zorg met verblijf nodig is en ondersteunen we mensen in de palliatieve fase. Wij bieden deze expertise van zorg en behandeling in en vanuit onze locaties Nolenshaghe, Domus Nostra en Swaenesteyn en daarnaast ook vanuit ons Werk- en Creatiefcentrum aan de Volendamlaan.

Domein Expertise dementie

Wat betreft de doelgroep dementie betreft onze inzet in het domein de zorg en behandeling aan mensen met dementie die behoefte hebben aan tijdelijke opvang, screening of langdurig verblijf in de locaties Nebo, De Drie Linden en Swaenehove. Onze expertise is gericht op het voorkomen van probleemgedrag en het herstellen of vergroten van participatie. Dit doen we met de benaderingswijze vanuit het Kitwood model, welke zich richt op de belevingswereld van de mens met dementie en diens naasten. We zetten de GRIP methodiek in om probleemgedrag te onderzoeken en passende interventies in te zetten. Met de implementatie van de Sociale Benadering creëren we ruimte voor vraagstukken uit het dagelijks leven en dragen we daarmee bij aan kwaliteit van leven.